

新北市政府消防局火場指揮及搶救作業要點修正規定

壹、依據

內政部消防署「消防機關火場指揮及搶救作業要點」辦理。

貳、目的

為提昇本市消防機關火場指揮能力，強化火災搶救效率及安全，發揮整體消防戰力，以確保人民生命財產安全，特訂定本作業規範。

參、火場指揮官區分：

一、火場總指揮官：由本局局長擔任。

二、火場副總指揮官：由本局副局長或簡任層級人員擔任。

三、救火指揮官：由轄區消防大（中）隊長擔任，火災初期由轄區消防分隊帶隊官或救災救護指揮中心（以下簡稱指揮中心）指定人員擔任。

四、警戒指揮官：協調轄區警察局派員擔任。

五、偵查指揮官：協調轄區警察局派員擔任。

肆、火場指揮官任務

一、火場總指揮官（副總指揮官）：

（一）成立火場指揮所。

（二）統一指揮火場救災、警戒、偵查等勤務之執行。

（三）依據授權，執行消防法第三十一條「調度、運用政府機關公、民營事業機構消防、救災、救護人員、車輛、船舶、航空器及裝備，協助救災」。

（四）必要時協調臨近之軍、憲、民間團體或其他有關單位協助救災或維持現場秩序。

二、救火指揮官：

（一）負責指揮人命救助及火災搶救部署任務。

（二）劃定火場警戒區。

（三）建立救災指揮站（三級火警時，需含人員集結、休息區，裝備器材管制區）。

(四) 指揮電力、自來水、瓦斯等相關事業單位，配合執行救災。

(五) 指揮救護人員執行緊急救護。

(六) 視火災規模及災情需要，指派人員擔任分區指揮官。

(七) 災情回報及請求支援等事宜。

三、警戒指揮官：

(一) 指揮火場警戒及維持治安勤務。

(二) 指揮火場週邊道路交通管制及疏導勤務。

(三) 指揮強制疏散警戒區之人車，維護火場秩序。

(四) 必要時由本局通知協助保持火場現場完整，以利火場勘查及鑑定。

四、偵查指揮官：

(一) 刑案發生，指揮現場勘查工作。

(二) 指揮火警之刑事偵查工作。

(三) 火警現場之其他偵防工作。

伍、火場指揮官得穿戴指揮臂章、背心或其他識別方式。

陸、指揮權指派及轉移規定：

一、本局救災救護指揮中心（以下簡稱指揮中心）接獲火警報案派遣人車出動，應同時指派適當層級救火指揮官到場指揮，初期救火指揮官由轄區消防分隊帶隊官，或由救災救護指揮中心指定人員擔任；研判災情達成災標準時，應依災情危害程度通報相對應層級指揮官到場指揮。

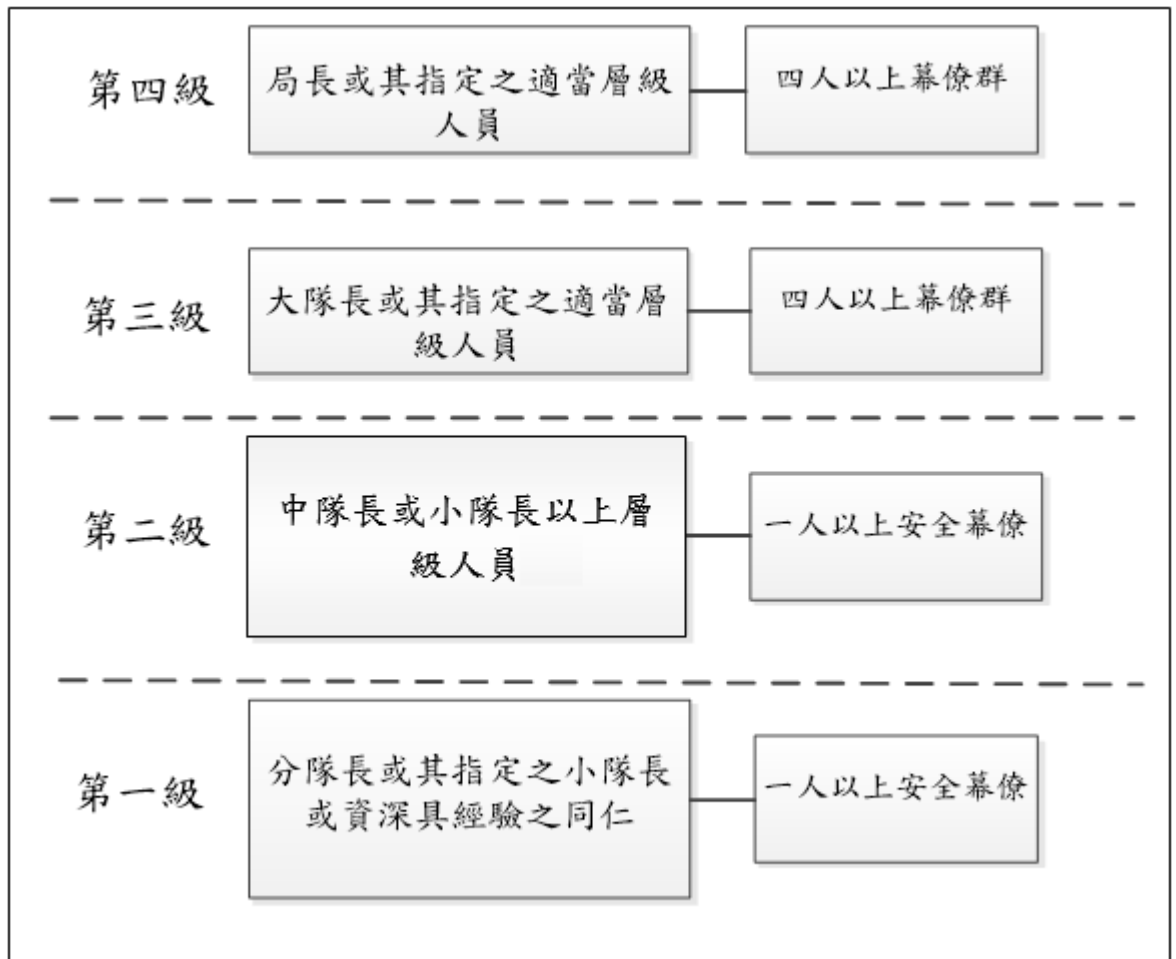
二、火災依災情危害程度分成四級（如圖一），各級火災之火場指揮官由下列人員擔任，本局依所轄救災能量規劃指揮官層級及其指揮之派遣救災車輛：

(一) 第一級：分隊長或其指定之小隊長或資深具經驗之同仁。

(二) 第二級：中隊長或小隊長以上層級人員。

(三) 第三級：大隊長或其指定之適當層級人員。

(四) 第四級：局長或其指定之適當層級人員。



圖一、火場指揮官分級示意圖

三、火場總指揮官未到場時，由火場副總指揮官代理總指揮官任務；火場總指揮官及副總指揮官未到達火場時，救火指揮官代理總指揮官任務；救火指揮官未到達火場前，由在場職務較高或資深具經驗之同仁救災人員暫代各項指揮任務，各級指揮官陸續到達火場後，指揮權隨即逐級轉移。

四、接續到場各級指揮官應先瞭解救災部署狀況，完成指揮權轉移，於接掌指揮權後，應以無線電宣告周知現場人員及回報救災救護指揮中心。

五、警戒、偵查指揮官指揮權指派及轉移規定，由警察局自行訂定之。

六、第一款所定災情危害程度之研判，依本局救災救護指揮中心火

災等級及勤務派遣參照表（詳如附件一）規定辦理。

柒、為利於火場指揮及搶救，得設救災指揮站、人員裝備、器材管制站及編組幕僚群：

一、火場指揮所：由火場總指揮官於現場適當位置設立，統一指揮執行救火、警戒、偵查勤務及其他協助救災之單位及人員。

二、救災指揮站（含人員集結、休息區，裝備器材管制區）：火災等級提升為三級以上時，應由救火指揮官或其授權之幕僚於室內安全樓層或室外適當處所設立，指定專人負責人員管制及裝備、器材補給，做為救災人員待命處所，並指定救護人員負責救災人員之休息與生理監控。

三、應變小組：由本局依災害防救法第 14 條設立之編組人員擔任。

四、幕僚群：由局本部應變小組、轄區大隊、支援大隊幕僚擔任為原則，必要時得現場指派人員擔任。火災等級為二級以下時，應指派一人以上擔任安全幕僚，提升為三級以上時，應指派四人以上分別擔任各任務幕僚：

（一）安全官

火災等級提升為三級以上時，除依第一項各款規定外，應指派安全官負責執行監視現場危害狀況（如閃燃、爆燃、建築物坍塌、危害性化學品等），進行搶救目的與救災作業之風險評估，適時向救火指揮官提出風險警示。

（二）安全幕僚：

執行火場救災人員安全管理機制，包括記錄人員姓名或代號、進入時間、氣瓶氣量、任務及位置等資訊，並定期要求分區指揮官或各搶救小組帶隊官執行個人責任回報，倘出勤單位眾多，有人力需求時，可指派分隊出勤人員協助安全幕僚相關任務。

（三）作戰組幕僚：

1、經救火指揮官授權，劃定警戒區進行區域管制。

2、掌握火場發展狀況、攻擊進度、人力派遣、裝備需求、

戰術運用、人命救助等資訊，適時研擬救災戰術方案供救火指揮官參考。

（四）後勤組幕僚：

- 1、瞭解、估算火場附近之水源情形（消防栓、蓄水池、天然水源等），並建議適當的使用水源方式。
- 2、負責設立人員裝備管制站及其規劃休息區工作項目，並指定至少 2 名救護人員負責救災人員之休息與生理監控。
- 3、負責各項救災戰力裝備、器材及其他物資之後勤補給及人員裝備管制站規劃。
- 4、負責建立無線電中繼措施。

（五）情報組幕僚：

- 1、蒐集火場資訊，包括受困災民、儲放危險物品、建築物資訊（含消防設備）、火點位置及延燒範圍等。
- 2、負責提供新聞媒體所需之各項資料，如火災發生時間、災害損失、出動戰力、目前火場掌握情形等資料。
- 3、評估災害現場是否啟動大量傷病患機制。

（六）傳令幕僚：

- 1、負責指揮官與火場內部救災人員間，指揮命令及火場資訊之傳遞。
- 2、負責與指揮中心及其他支援救災單位之聯繫。

五、幕僚群應於防護裝備外穿著幕僚背心或其他可供辨識之標示。

前項第四款幕僚群，得由火場總指揮官或指揮中心依實際作業需求調整分工內容。

本局三層安全管理機制說明如下：

- 一、自我安全：指本局消防人員須注意自身行動安全，選定適當防護裝備，評估現場環境及自身能力，並依照指揮體系執行各項安全管制作業及搶救行動，且於平時增進自身戰技及戰術執行或決斷

能力。

二、小組安全：指現場作業人員須以小組為單位行動，保持團隊完整性，小組彼此須共同評估整體環境，相互提醒，以補足個人安全意識的缺口。

三、指揮安全：指火場整體指揮體系共同維護現場安全，包含指揮官、安全幕僚/安全官、待命區人員及其他所有人員等共同維護管制體系（Personnel Accountability Systems）、監聽無線電及適當指揮官作業，共同強化整體消防人員危害意識（Situational Awareness），維護整體災害現場安全。

各搶救小組或分區指揮官，若有調整戰術需求時，應經救火指揮官同意。但情況危急時，人員得先行撤離，再向救火指揮官報備，且搶救過程應遵守人員同進同出原則。

捌、火災搶救作業要領：

一、整備各式搶救資訊：

（一）當日人員、車輛救災任務派遣編組表。

（二）甲、乙種搶救圖（甲種搶救圖：就地圖內相關街道、建築物位置、樓層高度、水源狀況、消防栓管徑大小、位置及池塘、蓄水池、河川、湖泊、游泳池位置等可供消防救災車輛出入等相關資料，予以符號標記標示，提供災害搶救參考；乙種搶救圖：針對轄內高危險特定區域或建物（如違建區、超高樓、集合住宅等），以會審、勘之消防圖說繪製，並註記各對象物可供救災運用之消防設備、位置、數量及供人命救助、災害搶救參考之內部設施資訊），並上傳火災搶救資料庫或相關資訊系統，提供指揮官及指揮幕僚人員查詢。

（三）安全資料表、緊急應變指南等相關危害性化學品搶救資料。

（四）評估轄區特性、取得工程建置轄內備有重機械場所（如堆高機、挖土機、吊車等）廠商清冊。

二、受理報案：

- (一) 指揮中心（或分隊值班人員）受理火警報案後，應持續蒐集火場情資、並立即派遣救災人、車出動及通報義消、友軍（警察、環保、衛生、電力、自來水、瓦斯等單位）支援配合救災。
- (二) 調閱甲、乙種搶救圖、搶救部署圖或相關搶救應變資料。
- (三) 出動時間：依照內政部消防署「消防機關火場指揮及搶救作業要點」執行。

三、出動派遣：

- (一) 車輛派遣：指揮中心應依災害類型於派遣系統內訂定不同派遣模組，同時依據災情危害程度派遣所需救災能量，車輛派遣應以「車組」作戰為原則，忌用「車海」戰術。
- (二) 人員派遣：依救災任務派遣編組表所排定任務作為，並配合每一車組應至少能出一線入室水線為人力考量原則。

四、出動途中處置：

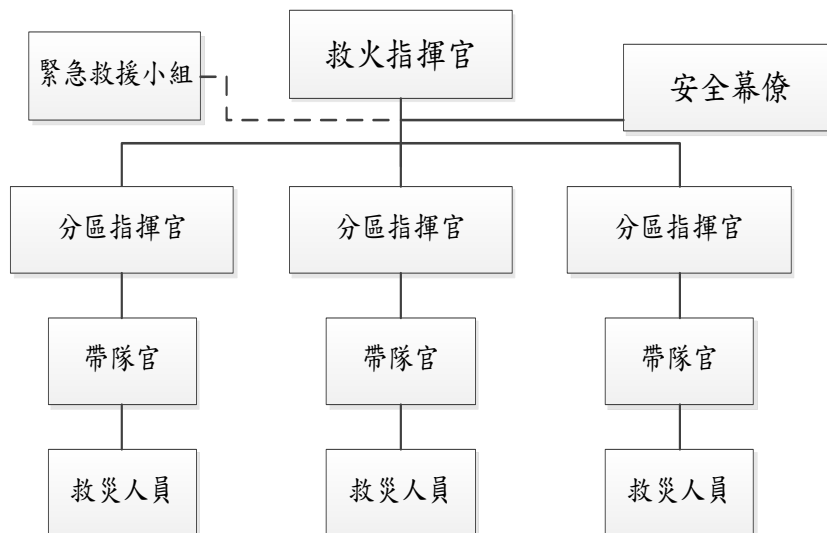
- (一) 出動途中應隨時與指揮中心保持聯繫，將所觀察之火、煙狀況，立即回報指揮中心，並進一步了解指揮中心蒐集之現場情資。但火災等級為三級以上者，作戰或情報幕僚應主動協助查閱派遣系統所提供災害現場資訊，提供救火指揮官瞭解所需資訊。
- (二) 初期救火指揮官應就派遣之人車預作搶救部署腹案，並以無線電告知所屬及支援人員，以便抵達火場時能立即展開搶救作業。

五、抵達火場處置：

- (一) 災情回報：初期救火指揮官到達火場，應立即瞭解火場現況（建築物內部結構、火點位置、延燒範圍、受困災民、儲放危險物品等），並回報指揮中心現場救災訊息（宣告指揮權、宣告第一面、宣告集結點）。但有存放危害性化

學品時，應依據消防機關配合執行危害性化學品災害搶救指導原則執行搶救任務。

- (二) 請求支援：初期救火指揮官就災情研判，現有人、車輛裝備、水源等救災戰力，如有不足，應立即向指揮中心請求支援，支援救災車輛與人員抵達火場時應向救火指揮官報到，並依救火指揮官或其授權之幕僚指定地點待命。
- (三) 指揮權轉移：若火勢擴大，火災等級升高，指揮層級亦相對提高，初期救火指揮官應向後續到達之高層救火指揮官報告人、車、裝備部署狀況、人命受困與搜救情形、火災現況與分析火勢可能發展情形，以及搶救重點注意事項等火場狀況資訊，並接受新任務派遣，以完成指揮權轉移手續。
- (四) 任務指派：救火指揮官得視火災規模大小及災情狀況發展，指派分區指揮官、調整編組、增（減）分組、小組與幕僚等，負責該任務執行及回報，其組織架構如圖二、三：



圖二、火場指揮組織架構圖（火災等級第一級及第二級適用）

- 1、第一梯次抵達火場之救災人、車，應優先進行人命搜救任務，水源部署應掩護搜救任務之進行。
- 2、搜救小組應以二人以上為一組，以起火層及其直上層為優先搜救目標，樓梯、走道、窗邊、屋角、陽台、浴廁、電梯間等，應列為搜救重點，且搜救進度、位置及人員情況應主動回報安全幕僚、帶隊官或分區指揮官掌握。
- 3、由救火指揮官分配各搜索小組搜索區域、聯絡信號，入室搜索前安全幕僚應先登錄管制搜救小組「姓名」、「人數」、「時間」、「最低氣瓶壓力」，每一區域搜索完畢後，需標註記號，以避免重複搜索或遺漏搜索。
- 4、入室搜索應伴隨水線掩護，並預留緊急脫離路線。
- 5、設有電梯處所發生火警時，應立即將所有電梯管制至地面層，以防止民眾誤乘電梯，並協助避難。
- 6、對被搜救出災民應做必要之緊急救護程序，並同時以救護車儘速送往醫療機構急救。

(九) 侷限火勢：控制火勢蔓延，並將其蔓延範圍盡可能控制在最小範圍。

(十) 周界防護：

- 1、有延燒可能之附近建築物，應佈署水線進行防護。
- 2、雲梯消防車於屋外需執行射水搶救時，以周界防護為原則，惟必要時，仍可實施射水攻擊或破壞救助之戰術。

(十一) 滅火攻擊：火勢猛烈且水源較為充足時，應以二英吋以上水線或具高滅火效能為原則，集中水線，一舉撲滅火勢。但住宅場所，則視現場情況，決定適當滅火戰術。

(十二) 破壞作業：

- 1、破壞前應有「測溫」動作，並注意內部悶燒狀況，以

免因破壞行動使火勢擴大或引發閃（爆）燃之虞。

- 2、擊破玻璃應立於上風處，手應保持在擊破位置上方，以免被玻璃碎片所傷，且破壞前應注意下方是否有其他人員，以避免人員被掉落物落下砸傷。
- 3、可用堆高機、斧頭、撬棒、門鎖頂開器、油壓破壞組或切斷器等切割、破壞鐵捲門、門鎖、門閂等。
- 4、現場指揮官判斷如需調用重機械（如堆高機、挖土機、吊車等）進行破壞或協助殘火處理，應通報救災救護指揮中心調度本局協定契約之重機械廠商協助破壞作業。
- 5、指揮官可預先請求指揮中心派遣南雅重機械部隊及消防機器人支援。

（十三）通風排煙作業：

- 1、適當的採取通風排煙作業（垂直、水平、機械、水力等），可使受困災民呼吸引進的冷空氣，並改善救災人員視線，有利人命救助，且可縮短滅火的時間。
- 2、執行通風排煙作業前，應有水線待命掩護，並注意避開從開口冒出的熱氣、煙霧或火流。但實施正（負）壓排煙戰術時，應先評估消防人員救災風險。
- 3、適當的在建築物頂端開口通風排煙，可藉煙囪效應直接將熱氣、煙霧及火流向上排解出去，有助於侷限火勢。
- 4、指揮官可預先請求指揮中心派遣排煙車支援。
- 5、執行排煙前，指揮官應通盤掌握火勢狀況，經指揮官同意後，方始得執行排煙作業。

（十四）個人責任回報 Personnel Accountability Report (PAR)：

- 1、安全幕僚應定時以無線電聯繫各分區指揮官或帶隊官，詢問火場內部救災人員與救災指令執行狀況。

- 2、各搶救小組於勤務中安全遭受危害時，亦得主動向分區指揮官、帶隊官或安全幕僚回報人員與救災指令執行狀況。

(十五) 建置緊急求救訊號 (Mayday)：

- 1、救災人員預判生命陷入危險狀態，需即刻救援時，以無線電回報「Mayday 或其他緊急求救口令」三次以上。
- 2、除救火指揮官、安全官及安全幕僚外，其餘人員聞緊急求救訊號應立即保持無線電靜音或切換至其他頻道，使救火指揮官得知有救災人員受困待救，立即進行救援行動。

(十六) 成立緊急救援小組：

- 1、若符合消防法第二十條之一所稱危險性救災行動之情況，火場指揮官直接請求派遣緊急救援小組 (Rapid Intervention Team, RIT) 或現場回報發生消防人員緊急事件 MAYDAY，救災救護指揮中心研判需要 RIT 協助，應立即成立緊急救援小組，由四人以上組成並穿著完整個人防護裝備，於指揮站待命；接獲指令後，攜帶適當救援裝備 (如熱顯像儀、備用氣瓶及面罩、繩索、破壞器材、擔架等)，即刻進入火場救援受困之救援人員。
- 2、緊急救援小組之派遣機制、組織編制以及指揮體系依據新北市政府消防局緊急救援小組火場作業原則辦理。
- 3、火災等級為二級以下者，救火指揮官指派人員入室救火或救助時，應適時指派尚未執行救災任務且體能狀態良好之人員二名為外部備援人員，於指揮站待命，視情形入室救援。

(十七) 飛火警戒：對火場下風處應派員警戒，以防止飛火造成火勢延燒。

(十八) 殘火處理：火勢撲滅後，對可能隱藏殘火處所，加強清理、降溫以免復燃。

(十九) 人員裝備清點：火勢完全熄滅後，指揮官應指示所有參與救災單位清點人員、車輛、裝備器材，經清點無誤後始下令返隊，並回報指揮中心。

(二十) 人員裝備除污：為降低救災人員於災害現場受環境污染，返隊前，應於現場將人員消防衣及裝備進行簡易清潔工作，以強化救災人員衛生健康。

六、其他：高層建築物、地下建築物、集合住宅或其他特種災害（化學災害、隧道、航空器、船舶、山林、地震等）火災，各大隊應針對轄內場所專有特性，製定搶救計畫，實施兵棋推演及實兵演練、加強救災人員訓練。

玖、通訊聯絡：

一、無線電頻道一覽表詳如附件二。

二、救災救護無線電呼叫諸元表詳如附件三。

三、消防車無線電代號編列原則詳如附件四。

壹拾、製作火災搶救報告書或案例教育資料：

一、轄內火災災情有下列情形之一者，應製作火災搶救報告書（格式如附件五）。除第四目原則由大隊長擔任召集人外，其餘各目由實際到場之火場指揮官上一層級職務人員擔任召集人，邀集參與救災單位召開會議，就搶救過程之聯繫作業、搶救處置及指揮決策等，檢討優劣得失，作為策進搶救作業模式及參與救災人員獎懲依據；火場指揮官由本局局長擔任者，由本局局長或其代理人擔任召集人：

(一) 死亡二人以上、死傷合計十人以上、房屋延燒十戶（間）以上或財物損失達新臺幣五千萬元以上。

(二) 重要場所(軍、公、教辦公廳舍或政府首長公館)、重要公共設施發生火災，造成人員受傷或死亡。

(三) 有消防人員或義勇消防人員因執勤死亡或受傷住院。

(四) 死亡一人。

二、製作火災搶救報告書、案例教育：

(一) 中隊辦理之火災檢討會使用之火災搶救報告書由中隊製作，分隊、大隊協助製作完成。

(二) 大隊、局本部辦理之火災檢討會使用之火災搶救報告書由大隊製作，分隊、中隊協助製作完成。

三、轄內救災人員傷亡、幾近錯誤事件或救災車輛發生事故，應召開會議檢討優劣，逐一檢討出勤人員現場搶救任務作為；另製作案例教育(格式如附件六、七)陳報本局備查。

四、火災搶救報告書(含會議紀錄)及幾近錯誤事件之案例教育應陳報局(隊)本部備查；火災搶救報告書(含會議紀錄)或案例教育應於案發後三週內函報內政部消防署。但個別案件經內政部消防署通知者，應於二週內函報；另符合需函報內政部消防署之案件，火災搶救報告書(含會議紀錄)、案例教育資料，大隊應於案發後五日內報局備查。

五、第四款及消防機關事故調查分級分層機制執行計畫之案例教育，均應於內政部消防署防救災人員安全資料庫系統填報。

壹拾壹、跨轄申請調度支援作業：

本機關轄內發生災害，因消防、救災、救護人力、裝備、器材不足，不能及時有效搶救或控制時，或與他轄交界發生災害，因地理、環境、交通等因素，申請由鄰近消防機關支援搶救較為有利時，得依「各級消防機關災害搶救消防力調度支援作業要點」規定向鄰近各消防機關申請跨轄支援。

壹拾貳、本作業要點如有未盡事宜，得隨時補充修正之。